

## Rock'nGrill 2000 W

Kontakt grillsütő



### Tartalomjegyzés

1. Biztonsági figyelmeztetések	/ 2
2. A termék részei	/ 3
3. Használat előtt	/ 3
4. Működés	/ 3
5. Tisztítás és karbantartás	/ 6
6. Technikai adatok	/ 6
7. Elektromos berendezések ártalmatlanítása	/ 6
8. Garancia és ügyfélszolgálat	/ 7

A berendezés használata előtt figyelmesen olvassa el a következő tudnivalókat.  
Őrizze meg ezt a Kezelési leírást, hogy később is tudjon belőle tájékozódni.

## 1. Biztonsági figyelmeztetések

- A készülék használatakor szigorúan be kell tartani az összes biztonsági előírást.
- Ellenőrizze, hogy a hálózati feszültség megegyezik-e a készülék adattábláján feltüntetett feszültséggel, és hogy a fali aljzat földelve van-e.
- Az áramütés kockázatának csökkentése érdekében a készüléket földelt dugóval szerelték fel. Ha a dugó nem illeszkedik teljesen a fali aljzatba, vegye fel a kapcsolatot egy szakképzett villanyszerelővel. Semmilyen módon ne módosítsa a dugaszt, és ne használjon hálózati adaptert.
- Ne merítse vízbe vagy más folyadékba a kábelt, a csatlakozót vagy a készülék bármilyen nem eltávolítható részét, és ne tegye ki az elektromos csatlakozásokat víznek. A dugasz kezelése vagy a készülék bekapcsolása előtt ellenőrizze, hogy keze száraz legyen.

VIGYÁZAT: Ha a grillstűtő véletlenül vízbe esik, azonnal húzza ki a konnektorból. Ne nyúljon a vízbe!

Rendszeresen ellenőrizze a tápkábelt, hogy nincs-e látható sérülés. Ha a kábel sérült, akkor a sérülésveszély elkerülése érdekében a Cecotec hivatalos műszaki támogatási szolgálatánál kell cserélni.

FIGYELMEZTETÉS: Ne használja a készüléket, ha a vezetéke, a csatlakozója vagy a ház sérült, vagy miután hibásan működött, leesett vagy bármilyen módon megsérült.

Soha ne csavarja, hajlítsa meg, ne feszítse meg és ne sértse meg a tápkábelt. Védje az éles szélektől és a hőforrásoktól. Ne érintse meg a forró felületeket. Ne hagyja, hogy a kábel lógjon a munkafelület vagy a munkalap szélén.

A készüléket nem szabad külső időzítővel vagy különálló távirányítóval működtetni.

- Kapcsolja ki és húzza ki a készüléket a hálózatról, ha nem használja vagy tisztítja.
  - Mindig a dugónál fogva húzza ki a konnektorból.
  - Ezt a készüléket csak háztartási használatra szánják. Nem alkalmas kereskedelmi, ipari felhasználásra vagy kültérben való üzemeltetésre.
  - Ne használjon olyan tartozékot, amelyet a gyártó nem ajánlott, mert ezek sérüléseket vagy károkat okozhatnak.
- A készüléket 8 év alatti gyermekek nem használhatják, 8 év feletti gyermekek pedig csak szülői felügyelet mellett használhatják.
- Csökkent vagy korlátozott képességekkel rendelkező személyek nem használhatják a készüléket. Gyermekek közelében fokozott óvatossággal használja.

Tartsa a készüléket 8 év alatti gyermekektől elzárva.

Helyezze a készüléket egy száraz, stabil, lapos, hőálló felületre.

Ne használja a készüléket a következő körülmények között:

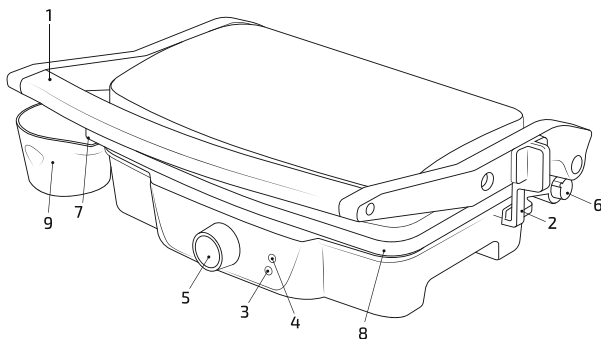
- Gáz- vagy elektromos főzőlapon vagy annak közelében, fűtött kemencében vagy nyílt láng közelében.
- Puha felületeken (például szőnyegeken), vagy olyan helyen, ahol használat közben felborulhat.
- Szabadban vagy magas páratartalmú területeken.
- Tűzveszélyes anyagok (például függönyök, kendők, falikárpitok, tea törölközők stb.) közelében vagy alatt.



- A tisztítást és a karbantartást a jelen használati útmutató szerint kell elvégezni, hogy ellenőrizze a megfelelő működését. Kapcsolja ki és húzza ki a készüléket a hálózati csatlakozóból, mielőtt mozgatná vagy tisztítja. Tisztítás és tárolás előtt hagyja teljesen lehűlni.
- A tisztítási és karbantartási feladatokat gyermekek nem végezhetik.
- Tárolja a készüléket és a használati útmutatót biztonságos és száraz helyen, amikor nem használja.
- A hozzáférhető felületek hőmérséklete használat közben magas lehet, és égési sérüléseket okozhat. Használat közben vagy közvetlenül után ne érintse meg a forró felületeket. Használja a fogantyút.

## 2. A termék részei

1. Fogantyú
2. Zárófül
3. Bekapcsolást jelző fény
4. Készenléti fény
5. Hőmérséklet állító
6. 180° nyitóretesz
7. Zsír nyílás
8. Sütőlap
9. Csepptálca



## 3. Használat előtt

- A terméket csomagolják, hogy megvédjék a szállítási károktól. Csomagolja ki a készüléket, és tartsa biztonságos helyen az eredeti csomagolást és az anyagokat. Segít megelőzni a károkat, ha a terméket a jövőben tovább kell szállítani. Ha az eredeti csomagolást megsemmisíti, ellenőrizze, hogy az összes csomagolóanyagot ennek megfelelően újrahasznosították-e.
- Tisztítsa meg a főzőlapokat nedves szivaccsal vagy ruhával.
- Törölje szárazra a felületet.
- A legjobb eredmény elérése érdekében enyhén kenje be a főzőlapokat egy kevés főzőolajjal vagy főző spray-vel.

**MEGJEGYZÉS:** a grill első használatakor enyhe égő szagot vagy füstöt észlelhet, amelyet a kenőanyagok felesleges mennyisége okoz a gyártási folyamat során. Ez nem befolyásolja a készülék biztonságát.

## 4. Működés

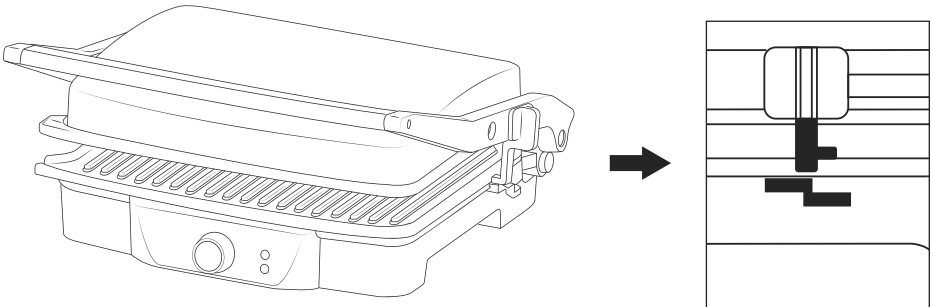
- Csukja be a préscrácot, és dugja be a hálózati csatlakozóba. A piros bekapcsolást jelző fény világít, jelezve, hogy a grill be van kapcsolva.
- Forgassa el a hőmérsékleti állító tárcsát az óramutató járásával megegyező irányban, hogy beállítsa a hőmérsékletet a kívánt ízlés szerint. Először próbáljon meg egy közepső beállítást, és későbbi felhasználáskor állítsa be a hőmérsékletet a kedve szerint.



- A zöld jelzőfény világít, jelezve, hogy a grill előmelegszik. Körülbelül 3–5 percig tart, amíg a főzési hőmérsékletet eléri. A hőmérséklet elérésekor a zöld fény kialszik.
- A sütő készen áll a sütésre.

### Kontakt grill

- Forgassa a hőmérséklet állító tárcsát a kívánt helyzetbe.
- Készítse el a hamburgereket, a csontozat nélküli húsdarabokat, valamint a hús vagy más élelmiszer vékony darabjait, és helyezze őket az alsó főzőlapra.
- Zárja le a felső főzőlapot, úgy, hogy a lapok ne érjenek egymáshoz.
- Amikor az étel kész, használja a fogantyút a grill kinyitásához. Távolítsa el az ételt egy műanyag spatula segítségével. Ne használjon fémfogót vagy kést a rácson, mivel ezek károsíthatják a főzőlapok tapadásmentes bevonatát.
- A rácsot kontaktgrillként használhatja hamburgerek, csontozat nélküli húsdarabok, valamint a hús és zöldség vékony darabjainak sütésére.
- Használja a grillt kontaktgrillként, ha rövid idő alatt el akar sütni valamit, vagy ha egészséges főzési módszert keres.

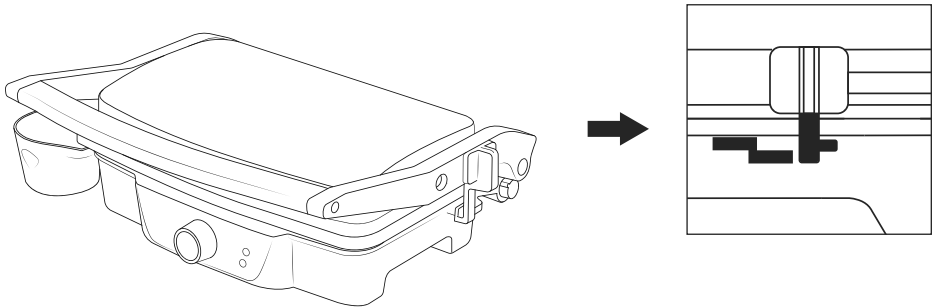


### Press grill

- Forgassa a hőmérséklet állító tárcsát a kívánt helyzetbe.
- Készítse el a szendvicseket, és helyezze őket az alsó főzőlapra. Helyezze a szendvicset a főzőlap hátsó vége felé.
- Csukja le a főzőlapot, hogy egyenletesen nyomja le a szendvicset. A szendvics főzéséhez a felső lemezt teljesen le kell engedni.
- Süssük őket kb. 3–6 percig, vagy amíg aranybarna nem lesz.
- Amikor a szendvics kész, használja a fogantyút a felső lemez kinyitásához. Távolítsa el a szendvicset egy műanyag spatula segítségével. Ne használjon fém fogót vagy kést a rácson, mivel ezek károsíthatják a tapadásgátló bevonatot.
- A grillsütőt préselő grillként szendvicsek, kenyér és quesadilla készítéséhez használja.
- A grill egy egyedi fogantyúval és csuklópánttal lett kialakítva, amely lehetővé teszi a burkolatnak az élelmiszer vastagságához való igazítását. Az optimális eredmény elérése érdekében szeletelt burgonyától egészen egy vastag bélszín steakig grillezhet.

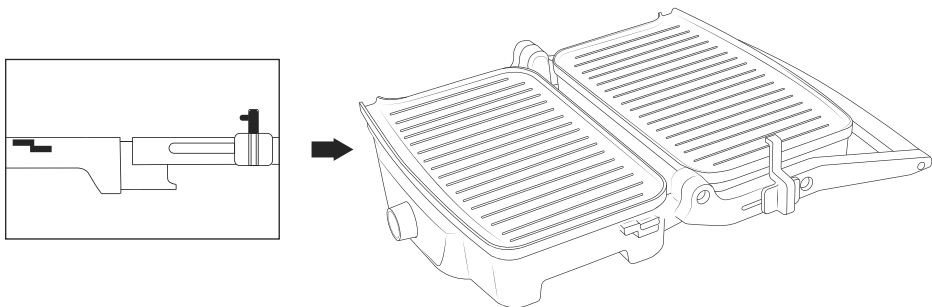


- Ha egyszerre egynél több ételt süt, fontos, hogy az élelmiszerek vastagsága egységes legyen, hogy a felső lemez egyenletesen nyomja meg az ételt.

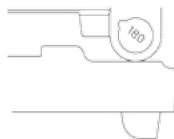


### Nyitott grillsütő

- Helyezze a sütőt egy tiszta, sima felületre.
- Ha a bal kezét a fogantyún tartja, a jobb kezével nyomja meg a kioldógombot a csuklópánt jobb oldalán. Emelje fel a felső lemezt, amíg az teljesen kinyílik.
- Nyitott grillsütőt használja hamburgerek, steak, baromfi sütéséhez (nem javasoljuk a csontos csirke sütését, mivel az nem egyenletesen sül a nyitott rácson).
- A nyitott grill a sütés sokoldalú módját kínálja. Nyitott helyzetben a főzőfelület megduplázódik.
- Különböző típusú élelmiszereket külön is elkészíthet, anélkül, hogy összekevernék az ízeket. Nagyobb mennyiségű azonos típusú ételt süthet egyszerre.



- Ha könnyen el kívánja távolítani a felesleges zsírt, akkor kinyithatja a készülék alján lévő nyújtható lábakat.



## 5. Tisztítás és karbantartás

- Kapcsolja ki és húzza ki a készüléket minden használat után és tisztítás előtt.
- Tisztítás és tárolás előtt hagyja a készüléket lehűlni.
- A készülék könnyebben tisztítható, ha enyhén meleg.
- A sütőlapok tapadásmentes anyaggal vannak bevonva, ezért rendszeres tisztítást igényelnek.
- Puha, nedves ruhával tisztítsa meg a termék külső részeit.
- Ne merítse a készüléket vízbe vagy más folyadékba.
- Ne használjon súrolóeszközt, port vagy tisztítószert.

### Tárolás

- Kapcsolja ki a készüléket, és húzza ki a konnektorból.
- Hagyja, hogy a grill teljesen lehűljön.
- Csúsztassa a tárolókapcsot az első fogantyú felé úgy, hogy a felső és az alsó főzőlap egymáshoz rögzüljön.
- Tekerje be a kábelt a rács alján található zsinór-tároló területre.
- Tárolja biztonságos, száraz felületen.

## 6. Technikai adatok

Product reference: 03025

Teljesítmény: 2000 W

Üzemi feszültség: 220-240 VAC ~ 50/60 Hz Made in

P.R.C. | Designed in Spain

## 7. Elektromos berendezések ártalmatlanítása



A régi elektromos és elektronikai berendezésekről szóló 2012/19/EU Európai Irányelvek megállapítják, hogy a régi háztartási berendezéseket nem a normál, osztályozatlan települési hulladékkal szabad eltávolítani. A régi berendezéseket külön kell összegyűjteni, hogy az ezeket tartalmazó anyagok felhasználását és újrafelhasználását optimalizálják és az emberi egészségre és a környezetre gyakorolt hatását csökkentsék.

A terméken lévő áthúzott szimbólum, „az áthúzott szemetes tartály” emlékezteti Önt arra a kötelezettségére,

hogy a berendezést helyesen kell eltávolítani. Ha a termék egy beépített akkumulátort vagy elemet használ,

akkor az akkumulátort vagy az elemet a berendezésből ki kell venni és külön kell eltávolítani.

A felhasználónak a helyi hatósággal vagy a kiskereskedővel kapcsolatba kell lépnie, hogy a berendezésének

és/vagy elemeinek a szabályszerű eltávolításáról információkat kapjon.



## 8. Garancia és ügyfélszolgálat

A termékre 1 év garanciát vállal a gyártó. A garanciaidő a vásárlási, illetve a szállítási dátummal kezdődik, amennyiben a meglevő és gondosan megőrzött vásárlási bizonylatot idejében benyújtják és a terméket ebben a kezelési leírásban leírták alapján használták és megfelelően karbantartották.

A garancia nem fedezi a következő károkat:

- Ha a terméket nem háztartásban üzemeltették, elhanyagolt állapotban, megsérülve használták. Nem a leírás szerint kezelték, maró, illetve korrozív anyagokkal vagy folyadékokkal kapcsolatba hozzák, vagy a mindenkori üzemzavar, hiba, kár, illetve meghibásodás a Felhasználónak felróható.
- Ha a terméket olyan személyek szerelték szét, javították, vagy módosították, akik nem a Cecotec által jóváhagyott hivatalos műszaki vevőszolgálathoz tartoznak.
- Ha a részek és tartozékok normális elhasználódása és kopása megállapítható.

A jótállás fedezi a termékének az összes, gyártásból adódó kárát és hibáját két évig az érvényes jogszabályok alapján. Ez a korlátozott szavatosság nem érvényes azokra a hiányosságokra, amik balesetektől, visszaélésektől, szakszerűtlen karbantartásból vagy normál elhasználódásból adódnak.

Ha váratlanul egy üzemzavar keletkezik, vagy Önnek a termékével kapcsolatban kérdése merül fel, akkor Ön kapcsolatba léphet a vevőszolgálattal az alábbi elérhetőségeken:

email: [info@robotnet.hu](mailto:info@robotnet.hu)

Tel: 06 20 407 6420

Forgalmazza:

Modell & Hobby Kft

1135 Budapest Lehel utca 62

06-1-237-0744

## JÓTÁLLÁSI JEGY (Eladó tölti ki)

Terméket értékesítő eladó (forgalmazó, a jogszabályi jóttállás kötelezettje) neve és címe:	<b>A TERMÉKADATAI:</b>
Modell & Hobby Kft 1135 Budapest Lehel utca 62	Típusa: Rock'nGrill 2000 W
Vásárlás napja (szerződéskötés) és fogyasztó részére történő átadás:	Megnevezése: Kontakt grill sütő
Számlaszám/Csomagszám:	Azonosító száma: 03025
	Garancia hossza: 1 év

### **Importőr neve és címe: Modell & Hobby Kft 1135 Budapest Lehel utca 62**

Gyártó neve és címe:  
*CECOTEC INNOVACIONES SL, CIF B-97937890, Cleve Pinadeta S / N. 46930 címmel, Quart de Poblet, Valencia, Spanyolország.*

### **TISZTELTVÁSÁRLÓ,**

Köszönjük, hogy a Modell & Hobby Kft által forgalmazott terméket választotta. Reméljük, hogy jó hasznát fogja venni a későbbiekben. Nem tartjuk valószínűnek, hogy a termék használatát során javításra fog szorulni. Amennyiben mégis, abban az esetben forduljon hozzánk.

**Modell & Hobby szaküzlet 1135 Budapest Lehel utca 62. Tel: +36 1 237 0743, +36 1 237 0744**  
*A kényelmetlenségek elkerülése érdekében kérjük, hogy figyelmesen olvassa el a kezelési útmutatót, mielőtt a szerizhez fordul.*

### **JÓTÁLLÁSI FELTÉTELEK**

A fenti Termékek vonatkozásában a termék tulajdonosa az itt rögzített jóttállási feltételek szerint érvényesíthet jóttállási igényt, feltéve, hogy fogyasztónak minősül *(a szakmája, önálló foglalkozása vagy üzleti tevékenysége körén kívül eljáró természetes személy)*.  
Jóttállási igényt az eredeti Jóttállási Jegy bemutatásával - a jóttállási idő alatt bármikor - lehet érvényesíteni a az eladóval (forgalmazó) szemben, a kijavítás és kicserélés iránti igény az importőr hivatalos készletek szervizében (javítoszolgálat) is érvényesíthető. Az importőr hivatalos szervizének címe és elérhetőségei a [www.robotmet.hu](http://www.robotmet.hu) honlapon tekinthetők meg.

### **KIZÁRÓ OKOK ÉS KORLÁTOZÁSOK**

Az importőr nem vállal jóttállást a termék vagy bármely tartozék részét képező szoftver minőségére, teljesítményére, pontosságára, megbízhatóságára illetve alkalmasságára vonatkozóan.

A jóttállási kötelezettség alól eladó (forgalmazó) mentesül, ha eladó (forgalmazó) vagy a jóttállási javítások elvégzésével megbízott szerviz bizonyítja, hogy a hiba oka a teljesítés után keletkezett.

### **A jóttállás nem terjed ki az alábbi esetekre:**

- Fizikai sérülés, tűzkár, vagy vízkár, amelyek nem gyártási hibából fakadnak, ide értve többek között a felhasználói hibákat
- Sérülés nem rendeltetés szerű használatból, engedély nélküli szétszerelésből, a termék megbontásából fakadóan, melyek nem állnak összhangban a felhasználói útmutatóban foglaltakkal
- Vízkár mely nem megfelelő előkészítés, használat, vagy a felhasználói útmutatóval nem összhangban lévő vezetékből fakad
- Engedély nélküli átalakítás az áramkörben, nem megfelelő akkumulátor használatból fakadó sérülések

e) Sérülés, ami nem megfelelő körülmények között történő használatból fakad (pl.: vihar, homokvihar, eső, stb.)

f) Sérülés, ami nagy elektromágneses mezőben történő üzemeltetésből fakad

g) Sérülés, ami egyéb magas interferenciájú környezetben történő üzemeltetésből fakad

h) Sérülés, ami alacsony akkumulátorfeszültségből, vagy hibás akkumulátor használatából fakad

i) Termékek esetén, amelyek azonosítója hamisított vagy megsemmisült

j) Termékek, amik nem rendelkeznek eladási igazoló dokumentumokkal, vagy az eladást igazoló dokumentum beazonosíthatóan nem ahhoz a termékhez tartozik, vagy az eladási igazoló dokumentum hamisított

k) helytelen tárolásból, szállításból, leejtésből eredő sérülés esetén

l) Roncsolás

m) Vásárlás után keletkezett okból adódó meghibásodás

n) A gyártó által előírt rendszeres ellenőrzés, karbantartás elmulasztása

o) Bármely a hibát vagy annak okát előidéző beavatkozás vagy javítás, amelyet nem a jelen jóttállási jegyben feltüntetett hivatalos szerviz végez

### **JOGSZABÁLYI JÓTÁLLÁS**

A fogyasztói szerződés keretében a Magyarországon vásárolt, Modell & Hobby által forgalomba hozott termékekre a 151/2003. (IX. 22.) Kormányrendelet alapján kötelező jogszabályi jóttállás vonatkozik, amelynek időtartama a termék átadásának, vagy az eladó vagy az eladó közreműködője általi üzembe helyezés időpontjától számított

- 10 000 forintot elérő, de 100 000 forintot meg nem haladó eladási ár esetén egy (1) év,
  - 100 000 forintot meghaladó, de 250 000 forintot meg nem haladó eladási ár esetén két (2) év,
  - 250 000 forint eladási ár feletti három (3) év.
- E határidők elmulasztása jogvesztéssel jár.

A jogszabályi jóttállás a terméket Önnek közvetlenül értékesítő eladót (forgalmazót) terheli. A 151/2003. (IX. 22.) Kormányrendelet 4. § (2) bekezdése alapján, a jóttállási jegy szabálytalan kiállítás vagy a jóttállási jegy fogyasztó rendelkezésére bocsátásának elmaradása a jóttállás érvényességét nem érinti. A szabálytalanul kiállított jóttállási jegy alapján érvényesített igények teljesítése az eladót (forgalmazót) terheli. A jogszabályi jóttállásból eredő jogok érvényesítésének nem feltétele a termék felbontott csomagolásának fogyasztó általi visszaszolgáltatása. Jelen Jóttállási jegyben foglaltak a fogyasztónak a törvényből eredő jogait nem érintik.



