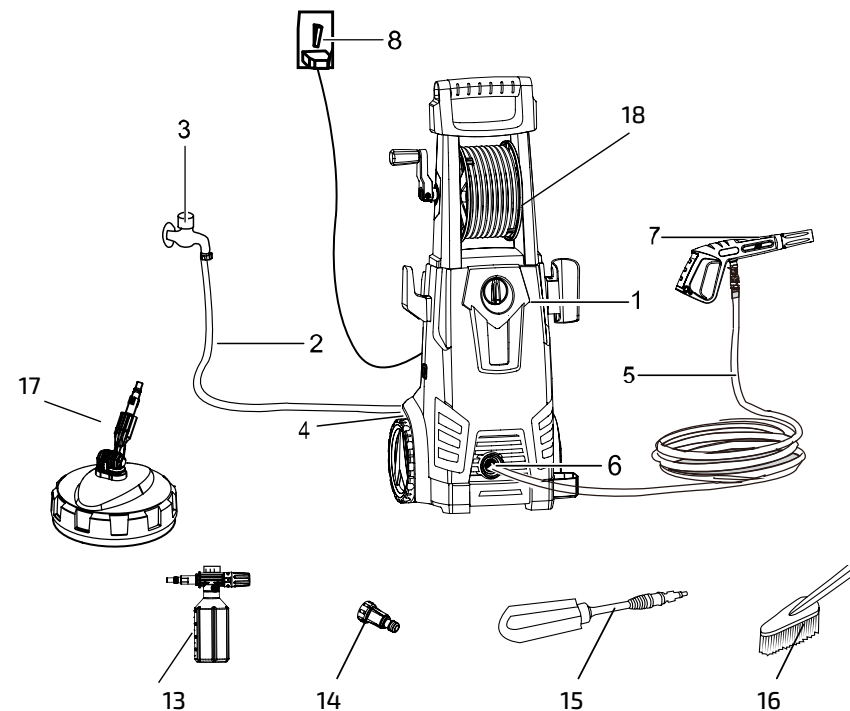


HidroBoost 2400 Home&Car

Magasnyomású mosó



1. A termék részei



Tartalomjegyzék

1. Alkatrészek és komponensek
2. Biztonsági figyelmeztetések
3. Használat előtt
4. Működés
5. Tisztítás és karbantartás
6. Hibaelhárítás
7. Technikai adatok
8. Használt berendezések ártalmatlanítása
9. Garancia

1. Géptest
2. Tömlő
3. Vízcsap
4. Víz bemenet
5. Nagy nyomású tömlő
6. Víz kimenet
7. Szórópisztoly
8. Áramellátás
9. ON/OFF kapcsoló
10. Szóróláncza
11. 3D TurboFlip szórófej

A 2, 3 és 8 számú darabokat nem tartalmazza a csomag.

12. Porlasztófej
13. Tisztítószer tartály
14. Szűrő
15. 360 kefe
16. EasyClean kefe
17. 2-Spin kefe
18. Tömlődob

2. Biztonsági figyelmeztetések

A termék használata előtt figyelmesen olvassa el a következő leírást és kövesse az összes megelőző biztonsági előírást.

Győződjön meg arról, hogy a hálózati feszültség megegyezik-e a készülék adattábláján feltüntetett feszültséggel, és hogy a fali aljzat földelt-e.

A készülék szétszerelése vagy javítása előtt MINDIG húzza ki a tápfeszültséget.

A gép használata előtt ellenőrizze, hogy a biztonsági berendezések megfelelően működnek-e. NE távolítsa el vagy módosítsa a pisztolyt vagy a gép egyetlen részét sem.

Fontos tudni, hogy hogyan állítsuk le ezt a gépet. Alaposan ismerje meg a kezelőszerveket.

Legyen éber, mindig figyelje, hogy mit csinál.

Ne használja a gépet fáradt állapotban, alkohol vagy drog hatása alatt.

Ne használja a gépet, ha a tápkábel vagy a gép fontos részei megsérültek,

pl. biztonsági eszközök, nagynyomású tömlők, kioldópisztoly.

Győződjön meg arról, hogy nincsenek a közelben emberek a gép üzemeltetésénél.

Ne álljon instabilan, ne álljon rá. Tartson mindig jó egyensúlyt.

Kövesse a kézikönyvben megadott karbantartási utasításokat.

Használatakor, szállításakor, összeszerelésekor, szétszerelésekor ügyeljen

arra, hogy a gép stabil helyen legyen. A károk elkerülése érdekében vigyázzon, amikor egyik helyről a másikra szállítják.

Baleset esetén kapcsolja ki a gépet, és azonnal húzza ki a csatlakozódugót a konnektorból.

Tartsa tisztán a készülék fűvókáját.

A sérülések elkerülése érdekében ne irányítsa a nagynyomású tömlőt emberek vagy állatok felé

Mindig viseljen védőszemüveget és ruházatot a készülék üzemeltetése karbantartása során. Javasolta a fülvédők használatát is.

Soha ne tegye kezét vagy ujját a permet hegyére az egység működtetése közben.

Ne próbálja meg megakadályozni vagy elhárítani a szivárgást egyik testrészével sem.

Mindig kapcsolja be a biztonsági zárat, még akkor is, ha egy pillanatra megállt.

Soha ne permetezzen gyúlékony folyadékokat, és ne használja éghető port, folyadékot vagy gőzt tartalmazó területeken.

Soha ne üzemeltesse a gépet zárt épületben, vagy robbanásveszélyes környezetben.

Ne permetezzen elektromos készülékeket és vezetékeket.

Soha ne válassza le a nagynyomású tömlőt a gépről miközben a rendszer nyomás alatt van. A nyomásmentesítéshez kapcsolja ki a gépet, kapcsolja ki az áramellátást és a vízellátást, majd nyomja meg a a ravaszt 2 ~ 3-szor.

Ne kapcsolja be a biztonsági reteszt a gép működése közben.

Soha ne működtesse a gépet, amíg az összes alkatrész nincs megfelelően csatlakoztatva a géphez (fogantyú, pisztoly / pálca szerelvény, fűvóka stb.).

A nyomás bekapcsolása előtt mindig kapcsolja be a vízellátást. A szivattyú szárazon üzemeltetése súlyos károkat okoz.

Soha ne működtesse a mosót sérült vagy hiányos állapotban.

Rendszeresen ellenőrizze a berendezéseket, és javítsa vagy cserélje ki azonnal a kopott vagy sérült alkatrészeket.

A biztonságos üzemeltetés érdekében csak eredeti pótalkatrészeket használjon amelyeket a Cecotec jóváhagyott.

Csak a géphez mellékelt fűvókát használja.

Soha ne hagyja felügyelet nélkül a nagynyomású gépet és tömlőt.

Mindig erősen fogja a nagynyomású tömlőt és a pisztolyt, amikor a gépet elindítja és működteti.

• Soha ne legyen bekapcsolva a készülék, ha a pisztoly több mint 1 percig el van zárva, mert ez a gép károsodását okozhatja.

A készüléket nem melegvíz szivattyúzására tervezték. Ne csatlakoztassa forró vízellátáshoz, mivel ez jelentősen csökkenti a szivattyú élettartama.

- A gép nem alkalmas ivóvíz hálózati való csatlakoztatásra.
- Ellenőrizze, hogy a beömlő víz nyomása 0,01 MPa és 0,4 MPa között van-e és a bemeneti cső legalább 5 méter hosszú legyen.
- A gépet biztonságos csatlakoztatásához, szereljen visszaáramlásgátlót a vízcsőre, hogy megakadályozza a piszkos víz visszatérését az ivóvízbe rendszer. A visszafolyásgátlónak meg kell felelnie az EN szabványnak 60335-2-79 A. MELLÉKLET

- A készüléket nem szabad olyan áramkörhöz csatlakoztani, amelyre időzítőt szereltek vagy rendszeresen be- és kikapcsolnak.
 - Engedje el a ravaszt, ha magasról alacsonyra vált nyomásmódot.
 - Tartsa távol a nagynyomású tömlőt éles tárgytól.
- A nagynyomású tömlők felrepedése sérülést okozhat. Vizsgálja meg a nagynyomású tömlőt rendszeresen, és sérülés esetén cserélje ki. Ne próbálja megjavítani a sérült nagynyomású tömlőt.
- Az áramütés kockázatának csökkentése érdekében tartsa az összes csatlakozást szárazon és a földtől távol. Nedves kézzel ne érintse meg a dugót.
 - Ne használjon olyan nyomást, amely meghaladja bármely alkatrész maximális nyomását. (nagynyomású tömlők, szerelvények stb.)
- Ezt a készüléket 8 év feletti gyermekek és korlátozott testi, érzéki vagy szellemi teljesítőképességgel vagy hiányzó tapasztalattal vagy ismeretekkel rendelkező személyek, akkor használhatják, ha őket a készülék használatban felügyelik vagy a berendezéssel kapcsolatos veszélyeket megértették. Ne engedje a berendezéssel a gyermekeket játszani.

Figyelmeztetés



Kettős szigetelésű gép szervizelése:

Egy kettős szigetelésű gépben két szigetelési rendszert biztosítanak a földelés helyett. Külön földelőeszközöket sem szabad használni a géphez.

A kettős szigetelésű gép szervizelése rendkívüli körülményt és a rendszer ismeretét igényli, és csak szakképzett szervizszemélyzet végezheti. A kettős szigetelésű gép pótalkatrészeinek meg kell egyezniük az eredeti alkatrészekkel. A kettős szigetelésű gépet a „Dupla szigetelés” vagy a „Kettős szigetelés” felirattal jelölik. Ezt a gépet az 1. ábrán látható szimbólummal jelöltük. A kettős szigetelésű gépekhez nincsenek földelőeszközök

Hosszabbító zsinórok:

Ha hosszabbító kábel használata szükséges, csak kültéri használatra szánt hosszabbító vezetékeket használjon. Ezeket a „Kültéri gépeknél használható; tárolja beltérben, miközben nem használja.” Kizárólag elektromos csatlakozóval ellátott hosszabbítókat használjon amely gép névleges áramfelvételével egyenlő vagy annál nagyobb. Ne használjon sérült hosszabbítókat. Használat előtt vizsgálja meg a hosszabbító kábelt, és cserélje ki, ha sérült. Ne húzza ki a vezetéknel fogva. Tartsa a kábelt hőtől és éles szélektől távol. Mindig húzza ki a vezetéket a csatlakozóból, mielőtt leválasztaná a gépet a hosszabbítóról.

3. Használat előtt

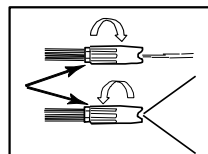
MEGJEGYZÉS: Győződjön meg arról, hogy az összes termékkomponens benne van-e a csomagban, és mind hibátlan. Bármelyik alkatrész hiányzik, vagy a sérülést, lépjen kapcsolatba a Cecotec hivatalos műszaki támogatási szolgálatával.

- Csatlakoztassa a nagynyomású tömlőt a géphez.
- Csatlakoztassa a permetező fogantyút a nagynyomású tömlőhöz. Mielőtt a gépet üzemeltetné, kérjük a nagynyomású tömlő teljesen tekerje ki. A gép működése közben a tömlő nem hurkolódhat.
- Helyezze be a porlasztó fúvókát vagy bármely más használni kívánt berendezést.
- Csatlakoztassa a gépet a víz- és áramforrásokhoz.

4. Működés

A vízadagolás beállítása

A fúvókából kilépő vízszög a por alakú fúvókával a csúcs forgatásával állítható be. A vízadagolás a 0° keskeny, a 60° széles szórás.

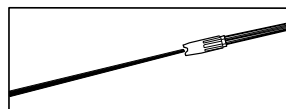


A készülék 3 módban használható

Fókuszált mód

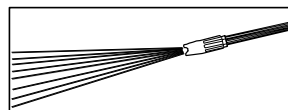
A fúvókából kilépő vízszög a porlasztó fúvókával állítható be. Forgassa el a fúvókát a fókuszált áramlás kiválasztásához, amely nagy hatással van a tisztítófelületre, és maximális mélytisztítást eredményez koncentrált területen. Ezt a keskeny, nagy erősségű szórástóvatosan kell használni, mert károsíthat egyes felületeket.

MEGJEGYZÉS: Fordítson különös figyelmet az olyan kényes felületek tisztítására, mint a karosszéria a keréktárcsa, lakkozott felületek, fa, festék stb.



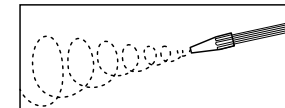
Spray mód

Forgassa el a porlasztó fúvókát a lapos ventilátor mintázatának kiválasztásához. Ez elosztja a víz hatását egy nagyobb területen, ami kitűnő tisztító hatást eredményez, csökkentett felületi károsodás kockázatával. A nagy felületeket gyorsabban lehet megtisztítani egy szélesebb szórás segítségével.



TURBO MODE

A 3D TurboFlip fúvókával tisztíthat turbó üzemmódban. A vizet spirál alakban szórja szét. A 3D TurboFlip fúvóka ötvözi a fókuszált nagy hatású áramlat erejét és a 25 fokos áram hatékonyságát. Ez a keskeny, nagy hatású áramot kúp alakúvá alakítja, amely alaposan megtisztítja a nagyobb területeket.



A TERMÉK MŰKÖDÉSE

MEGJEGYZÉS: A készülékben a motor nem jár folyamatosan. Csak akkor működik, ha a szórópisztoly ravaszát megnyomják. Miután betartotta a kézikönyvben szereplő indítási eljárásokat, kapcsolja be a mosót, és nyomja meg a ravaszt az aktiváláshoz.

Fúvóka tisztítása

Az eltömődött vagy részben eltömődött fúvóka a víznyomás jelentős csökkenését eredményezheti a fúvókából, és az egység pulzálását okozhatja permetezés közben. A fúvóka tisztítása:

Kapcsolja ki és húzza ki az egységet a konnektorból.

Kapcsolja ki a vízellátást. Csökkentese a gépben a nyomást úgy, hogy a ravaszt 2-3 alkalommal nyomja meg.

Válassza el a lándzsát a pisztolytól.

Forgassa a fúvókát a keskeny áramlás beállításra.

A fúvóka tisztításához használja a mellékelt tisztítókészletet vagy bármilyen más hegyes elemet, például egy kibontott papírkapcsot. Helyezze be a vezetéket a fúvóka furatába, és mozogjon előrehátra, amíg a törmelék ki nem mozdul. (Lásd a 2. ábrát).

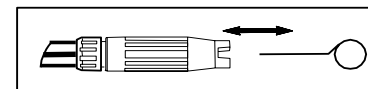


Fig. 2

Távolítsa el a törmelékét a fúvókán keresztüli víz öblítéssel. Ehhez irányítsa a kerti tömlő végét (folyó vízzel) a fúvóka végére 30-60 másodpercig.

Nagynyomású tisztítás

Ha vizet permetezünk egy felületre, a maximális ütés akkor érhető el, amikor a víz ráüt a felületre. Az ilyen típusú ütések azonban általában szennyeződéseket okoznak a felületben, megakadályozva ezzel a kívánt tisztítási hatást.

Az optimális szög a víz permetezéséhez a 45 fok.

A víz ilyen felületen történő permetezése biztosítja a legelőnyösebb ütőerőt és a törmelék hatékony eltávolítását a felületről.

TÁVOLSÁG A TISZTÍTÓ FELÜLETTŐL

A víz ütőereje növekszik, amikor a porító fúvóka közelebb kerül a felszínhez.



HOGYAN KERÜLJÜK EL A FELÜLETEK KÁROSODÁSÁT

A tisztító felületek károsodhatnak, mert a víz ütőereje meghaladja a felület keménységét. A becsapódási erő a három korábban feljegyzett elem vezérlésével változtatható. Soha ne használjon keskeny, nagynyomású áramlatot olyan felületen, amely érzékeny a sérülésekre. Kerülje az ablakok keskeny, nagy ütésű sugárral történő permetezését, mert ez törést okozhat.

A felületek károsodásának elkerülése a legbiztosabb, ha az alábbi lépéseket követi:

- A pisztoly kioldása előtt állítsa a porlasztó fúvókát széles áramlatra.
- Először kövesse a fenti távolság és szög utasításokat.
- Változtassa meg a permetezési szöveget, az áramlástípust és a tisztítófelület távolságát az optimálisig a tisztítás hatékonysága a felület károsítása nélkül érhető el.

Tartozékok

3D TURBOFLIP SZORÓFEJ

A 3D TurboFLip fúvóka, amelyet néha rotációs fúvókának is neveznek, nagyon hatékony kiegészítő, amely jelentősen csökkentheti a tisztítási időt. Ezt a tartozékot kell csatlakoztatni az előző szakaszban ismertetett turbó üzemmód használatához.

Tisztítószer tartály

A termék csomagja tartalmaz egy tisztítószer tartályt, ami egy adagoló szabályozóval van ellátva ezzel beállíthatja, növelheti vagy csökkentheti a felhasznált tisztítószer mennyiségét. A tisztítószer használata drámai módon lerövidítheti a tisztítási időt és elősegítheti a nehéz foltok eltávolítását. Néhány tisztítószer kimondottan nyomásos használatára alakítottak ki.

MEGJEGYZÉS: A tisztítószer akkor működnek a legjobban, ha alacsony nyomáson alkalmazzák a permetezési módot.

Ez a tartozék tartalmaz egy adagoló szabályozót, amellyel beállíthatja, növelheti vagy csökkentheti a felhasznált tisztítószer mennyiségét.

A vegyi hatás és a nagynyomású (fókuszált üzemmóddal) öblítés kombinációja nagyon hatékony. Független felületeken alkalmazza a tisztítószer az aljától kezdve haladjon felfelé. Ez megakadályozza, hogy a tisztítószer felfolyon és csíkokat hagyjon. A nagynyomású öblítésnek szintén alulról felfelé kell haladnia. Különösen kemény foltok esetén szükség lehet kefe használatára. A tartozék használatához kövesse az alábbi szakasz utasításait.

Szennyeződés szűrők

Ez a termék egy átlátszó dugaszoló csatlakozót tartalmaz egy vízkömentes szűrővel, amelyhez a tömlő csatlakozik, megakadályozva a vízkő felhalmozódását.

360 kefe

Ez a termék tartalmaz egy speciális kefét az autó kerekeinek tisztításához, amely kemény sörtékből készül, ezek képesek eltávolítani a legnehezebb szennyeződéseket. Ha ezt a tartozékot telepítik és használják, akkor a víz automatikusan kis nyomású, permetezési üzemmódban jön ki a gépből.

EasyClean kefe

A csomag tartalmaz egy tisztító kefét is, amely vízzel és tisztítószerrel kombinálva elősegíti a foltok eltávolítását és hatékonyabb tisztítást tesz lehetővé. A tartozék telepítésekor és használatakor a víz automatikusan alacsony nyomással fog kijönni a gépből.

Z-SPIN kefe

Ez a tartozék kemény sörtékből készül és a lándzsára van felszerelve. Forog és nagynyomású vizet bocsát ki, lehetővé téve az alapos és kényelmes tisztítást. A teraszok, kertek és általában a padlók tisztítására készült.

Tisztítási folyamat

1. A felület előkészítése

Tisztítsa meg a bútorok területét, és ellenőrizze, hogy minden ablak és ajtó szorosan zárva van-e. Ügyeljen arra is, hogy a tisztítási terület közelében lévő összes növényt és fát védje.

2. Kezdeti nagynyomású öblítés

Permetezze be a felületet vízzel, hogy eltávolítsa a felületen összegyűlt szennyeződések. A pisztoly kioldása előtt állítsa a porlasztó fúvókát széles áramra, és lassan állítsa be a kívánt áramra. Ezzel elkerülhető a túl sok koncentrált permet felvitele a felületre, amely károsodást okozhat.

3. Tisztítószer alkalmazása

A tisztítószer és a víz százalékának kb. 5,4% tisztítószer, 94,6% vízzel (1-19) kell lennie.

FIGYELEM:

Csak a mosógépekhez tervezett tisztítószeret használjon.

Használat előtt mindig próbálja ki a tisztítószer egy semleges felületen.

1. Csavarja le a tartály fedelét és tölts fel tisztítószerrel.
2. Csavarja vissza a fedelet.
3. Vegye le a lányszát a pisztolyról.
4. Csatlakoztassa a tartályt a pisztolyhoz. (Lásd a 3. ábrát).
5. Vigyen fel tisztítószer, hogy alaposan ellepje a tisztítófelületet. Alulról felfelé alkalmazza, hogy megakadályozza a csikozást.
6. Hagyja a tisztítószer néhány percig a felületen. Eközben a kefével enyhén súrolja az erősen szennyezett területeket. Soha ne hagyja, hogy a tisztítószer megszáradjon a tisztítófelületen.
7. Távolítsa el a tartályt a pisztolyból, és helyezze vissza a lánzsával, vagy vegye ki a tartozékot a lánzsa végéből.
8. Öblítse le a tisztítószerrel a felületről.

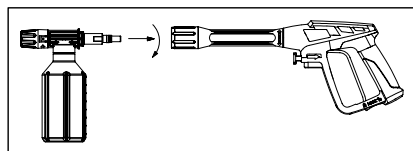


Fig. 3

MEGJEGYZÉS: Minden használat után öblítse le tiszta vízzel a tisztítópalackot.

4. Öblítés

Az utolsó öblítést si lentről indítsa és felfelé haladjon.

5. Leállítás

Ellenőrizze, hogy az összes tisztítószer ki legyen öblítve a rendszerből.

Kapcsolja ki a készüléket

Zárja el a vízellátást.

Miután kikapcsolta az áramellátást és a vízellátást, nyomja meg a gombot a készülék nyomásmentesítéséhez.

FIGYELEM:

A motor kikapcsolása előtt ne kapcsolja ki a vízellátást. A szivattyú és a motor súlyos károsodást okozhat.

Ne húzza ki a nagynyomású tömlőt a készülékből, amíg a készülék nyomás alatt van. Nyomásmentesítéshez kapcsolja ki a motort, kapcsolja ki a vízellátást és nyomja meg a pisztoly ravaszát 2-3-szor.

Tippek a termék használatához

Soha ne használja a terméket vízellátás nélkül.

Ne használja a terméket forró vízzel.

Ne próbálja állítani a szórófejet, ha közben működteti a készüléket.

Soha ne működtesse az egységet egy percnél tovább vízpermetezés nélkül.

5. Tisztítás és karbantartás

A készülékhez speciális tisztítószer használjon.

A tisztítás vagy karbantartás előtt a gépet úgy kell leválasztani az áramforrásról, hogy a dugót kihúzza a konnektorból.

Ne tárolja a mosógépet a szabadban, vagy ott, ahol megfagyhat. A szivattyú súlyosan károsodhat.

6. Hibakeresés

PROBLÉMA	OK	MEGOLDÁS
Nincs tisztítószert szivattyúzás	<p>A fúvóka nincs alacsony nyomáson.</p> <p>A nagynyomású hosszabbító tömlő vagy tömlő túl hosszú.</p> <p>A szivattyú befecskenedező szelepe eltömődött.</p> <p>A tartály eltömődött.</p>	<p>Fordítsa a fúvókát alacsony nyomású helyzetbe.</p> <p>Távolítsa el a nagynyomású hosszabbító tömlőt, vagy használjon rövidebbet (kevesebb, mint 7 m).</p> <p>Vegye fel a kapcsolatot a Cecotec műszaki támogatási szolgálatával.</p> <p>Tisztítsa meg a tartozékokat meleg vízzel, vagy cserélje ki.</p>
A készülékből füst jön ki.	Túlmelegedés, túlterhelés vagy sérült motor.	Kapcsolja ki azonnal a készüléket, és vegye fel a kapcsolatot a Cecotec műszaki támogatási szolgálatával.
Nincs elegendő nyomás	<p>A vízbemeneti szűrő eltömődött.</p> <p>A tömlőcsatlakozásokból levegő kerül a szivattyúba.</p> <p>A fúvóka vagy a biztonsági szelepek kopottak vagy nem megfelelő méretűek.</p>	<p>Tisztítsa meg a vízbemeneti szűrőt.</p> <p>Ellenőrizze, hogy a csatlakozók és a rögzítőgyűrű megfelelően vannak-e meghúzva.</p> <p>Vegye fel a kapcsolatot a Cecotec műszaki támogatási szolgálatával.</p>
A gép nem indul el.	<p>Az egység nyomás alatt van.</p> <p>A dugó nincs megfelelően csatlakoztatva, vagy az elektromos aljzat hibás.</p> <p>A hosszabbító kábel túl hosszú vagy a vezeték mérete túl kicsi.</p> <p>A feszültségellátás túl gyenge.</p> <p>A hőkapcsoló kioldott.</p>	<p>Nyomja meg a pisztolyt.</p> <p>Ellenőrizze a csatlakozót, az aljzatot és a biztosítékot.</p> <p>Távolítsa el a hosszabbító kábelt.</p> <p>Ellenőrizze, hogy az áramforrás megfelel-e a termék címkéjén feltüntetett feszültségnek.</p> <p>Kapcsolja ki a készüléket, és hagyja kihűlni.</p>

PROBLÉMA	OK	MEGOLDÁS
Változó nyomás.	<p>A szivattyú a levegőt szívja.</p> <p>Eltömődött fúvóka.</p> <p>A szelepek piszkosak vagy kopottak.</p>	<p>Ellenőrizze, hogy a tömlők és a csatlakozások szorosak-e.</p> <p>Tisztítsa a tisztítókészlettel</p> <p>Vegye fel a kapcsolatot a Cecotec műszaki támogatási szolgálatával.</p>
A motor hirtelen leáll	<p>A hosszabbító kábel túl hosszú vagy a vezeték mérete túl kicsi.</p> <p>A túlmelegedés miatt a hőkapcsoló kioldott.</p>	<p>Távolítsa el a hosszabbító kábelt.</p> <p>• Ellenőrizze, hogy áramforrás megfelel-e a termék címkéjén feltüntetett feszültségnek.</p>

7. Technikai adatok

Model: HidroBoost 2400 Home&Car
Referencia szám.: 05404
2400 W, 230-240 V~ 50 Hz Nyomás:
12 MPa - 120 bar
Max. nyomás: 18 MPa - 180 bar

Flow: 5.5 l/min - 330 l/h
Max flow: 8 l/min - 480 l/h
5 °C - 50 °C IPX5
Made in China | Designed in Spain

8. Használt berendezések ártalmatlanítása



A régi elektromos és elektronikai berendezésekről szóló 2012/19/EU Európai Irányelvek megállapítják, hogy a régi háztartási berendezéseket nem a normál, osztályozatlan települési hulladékkal szabad eltávolítani. A régi berendezéseket külön kell összegyűjteni, hogy az ezeket tartalmazó anyagok felhasználását és újrafelhasználását optimalizálják és az emberi egészségre és a környezetre gyakorolt hatását csökkentsék

A terméken lévő áthúzott szimbólum, „az áthúzott s zemetes tartály” emlékezteti Önt arra a kötelezettségére, hogy a berendezést helyesen kell eltávolítani. Ha a termék egy beépített akkumulátort vagy elemet használ, akkor az akkumulátort vagy az elemet a berendezésből ki kell venni és külön kell eltávolítani. A Felhasználónak a helyi hatósággal vagy a kiskereskedővel kapcsolatba kell lépnie, hogy a berendezésének és/vagy elemeinek a szabályszerű eltávolításáról információkat kapjon.

9. GARANCIA ÉS VEVŐSZOLGÁLAT

E terméknek 1 éves garanciája van. A garanciaidő a vásárlási, illetve a szállítási dátummal kezdődik, amennyiben a meglévő és gondosan megőrzött vásárlási bizonylatot idejében benyújtják és a terméket ebben a kezelési leírásban leírták alapján használták és megfelelően karbantartották.

A garancia nem fedezi a következő károkat:

- Ha a terméket nem háztartásban üzemeltették, elhanyagolt állapotban, megsérülve használták. Nem a leírás szerint kezelték, maró, illetve korrozív anyagokkal vagy folyadékokkal kapcsolatba hozzák, vagy a mindenkori üzemzavar, hiba, kár, illetve meghibásodás a Felhasználónak felróható.
- Ha a terméket olyan személyek szerelték szét, javították, vagy módosították, akik nem a Cecotec által jóváhagyott hivatalos műszaki vevőszolgálathoz tartoznak.
- Ha a részek és tartozékok normális elhasználódása és kopása megállapítható.

A jótállás fedezi a termékének az összes, gyártásból adódó kárát és hibáját két évig az érvényes jogszabályok alapján. Ez a korlátozott szavatosság nem érvényes azokra a hiányosságokra, amik balesetektől, visszaélésekből, szakszerűtlen karbantartásból vagy normál elhasználódásból adódnak.

Ha váratlanul egy üzemzavar keletkezik, vagy Önnek a termékével kapcsolatban kérdése merül fel, akkor Ön kapcsolatba léphet a vevőszolgálattal az alábbi elérhetőségeken:

email: info@robotnet.hu

Tel: 06 20 407 6420